

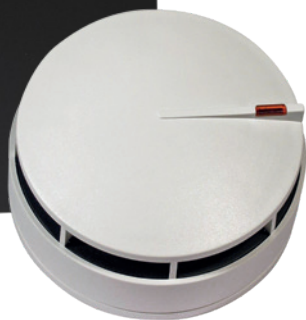


 **Star System**<sup>®</sup>  
Distribuzione sistemi di sicurezza

**CATALOGO**

 **detnov**

**RISERVATO ALLE  
FILIALI STAR SYSTEM  
DELLA SICILIA,  
CALABRIA E PUGLIA**



**ANTINCENDIO**

---

## Centrali convenzionali serie CCD-100



### DTN.CCD-102 / DTN.CCD-104 DTN.CCD-108 / DTN.CCD-112 CENTRALI CONVENZIONALI 2, 4, 8 E 12 ZONE

#### DESCRIZIONE

- Distinzione tra allarme da pulsante e allarme da rilevatore per zona
- Uscita del relè dello stato di allarme
- Uscita del relè dello stato di guasto
- Configurazione del ritardo delle sirene in PCB
- 2 Uscite supervisionate per sirene (da 500 mA ciascuna)
- Uscita di alimentazione ausiliare a 24V (500 mA)
- Uscita di alimentazione resettabile a 24V (500 mA)
- Ingresso esterno configurabile
- Tastiera multilingue
- Case in plastica ABS
- Certificazione CPR EN 54-2, EN 54-4 e EN 54-13
- **Compatibile con Detnov Cloud per il controllo e la gestione da remoto tramite app**

- DTN.CCD-102:** Centrale 2 Zone
- DTN.CCD-104:** Centrale 4 Zone
- DTN.CCD-108:** Centrale 8 Zone
- DTN.CCD-112:** Centrale 12 Zone

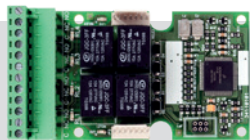
#### SCHEDA TECNICA

Tensione di alimentazione	90-264VAC 50/60 Hz
Capacità batterie	2x 12V - 7,5Ah
Corrente massima in allarme delle zone	82 mA
Corrente massima a riposo per i rilevatori	3,5 mA
Numero massimo di dispositivi per zona	32 rilevatori e 10 call point
Resistenza massima della linea delle zone	44 Ohm
Carica massima delle uscite sirene	500 mA per uscita
Ritardo attivazione sirene	0-10 minuti
Uscite dei relè liberi da tensione	10 A a 30 Vcc
Uscita 24V ausiliare	500 mA
Uscita 24V resettabile	500 mA - Tempo di reset: 5 secondi
Temperatura in funzione	Da -5 °C a 50 °C
Umidità relativa	95% senza condensa
Dimensioni	439 x 268 x 112 mm
Peso	1,9 kg
Grado di protezione	IP30
Certificazioni	EN 54-2, EN 54-4 e EN 54-13

#### APPLICAZIONI

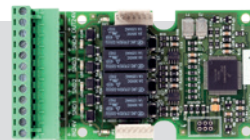
Le centrali della gamma CCD-100 sono la soluzione ideale per soddisfare tutti i requisiti degli impianti di piccole e medie dimensioni. Queste centrali, grazie alle loro prestazioni, alla semplicità di installazione e all'eccellente rapporto qualità-prezzo, sono il prodotto ideale per proteggere le superfici in cui siano richiesti fino a 256 punti di rilevazione convenzionale, ad esempio: centri commerciali, scuole, settore industriale, parcheggi, ecc.

## Schede e Accessori per serie CCD-100



### **DTN.TRD-100** **SCHEDA ESPANSIONE 4 USCITE RELÈ**

- Scheda espansione 4 uscite relè a contatti liberi
- Per centrali convenzionali della serie CCD-100
- Carico massimo: 10 A a 30 Vdc
- Alloggiabili fino a 3 schede per centrale
- Programmabile via software SWD-100



### **DTN.TSD-100** **SCHEDA ESPANSIONE 4 USCITE SIRENE**

- Scheda espansione 4 uscite sirene supervisionate
- Per centrali convenzionali della serie CCD-100
- Carico massimo 500 mA per uscita
- Alloggiabili fino a 3 schede per centrale
- Programmabile via software SWD-100



### **DTN.TMD-100** **SCHEDA COMUNICAZIONE RS485**

- Scheda di comunicazione con protocollo Modbus
- Per centrali convenzionali della serie CCD-100
- Permette l'integrazione con terze parti
- Possibilità di consultazione sullo stato del sistema
- Supporta fino a 32 nodi



### **DTN.TPLD-100** **SCHEDA DI CONNESSIONE PER LOOP ANALOGICO**

- Scheda di connessione per loop analogico
- Per centrali convenzionali della serie CCD-100 e CCD-103
- Permette la comunicazione di allarmi e guasti della centrale convenzionale al loop analogico serie CAD-150 e CAD-250
- Non richiede nessuna configurazione



### **DTN.TED-151-CL** **SCHEDA DI COMUNICAZIONE TCP/IP**

- Scheda di comunicazione TCP/IP
- Per centrali convenzionali della serie CCD-100 e CAD150
- Permette il controllo e il monitoraggio da remoto della centrale antincendio tramite l'app Detnov Cloud.
- Funzione geolocalizzazione integrata



### **DTN.TED-151-2PE** **SCHEDA DI COMUNICAZIONE TCP/IP E RS485 / RS232**

- Scheda di comunicazione TCP/IP, RS485 e RS232
- Per centrali convenzionali della serie CCD-100 e CAD150
- Permette il controllo e il monitoraggio da remoto della centrale antincendio tramite l'app Detnov Cloud e Detnov Remote Control
- Supporta fino a 5 connessioni Modbus



### **DTN.SWD-100** **SOFTWARE DI CONFIGURAZIONE**

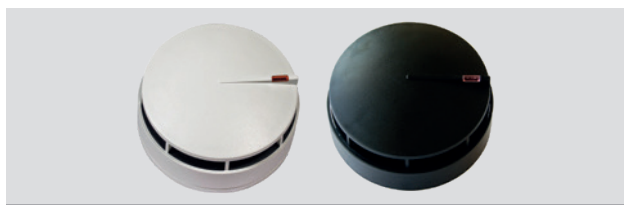
- Software di configurazione
- Per centrali convenzionali della serie CCD-100
- Connessione a PC via cavo CCC-100



### **DTN.CCC-100** **CAVO DI CONFIGURAZIONE USB**

- Cavo di configurazione USB
- Permette la connessione delle centrali convenzionali serie CCD-100 e centrale di spegnimento CCD-103 al PC

## Rivelatori convenzionali serie 200



### **DTN.DOD-220 / DTN.DOD-220-B** RIVELATORE CONVENZIONALE DI FUMO

- LED di indicazione di stato
- Uscita per ripetitore ottico PAD-10 o buzzer BUD-200
- Richiede connessione a base Z-200 o Z-200-H
- Sistema blocco sensore sulla base Z-200
- Compensazione della deriva
- CPR certificata EN 54-7
- Dimensioni: Ø 100 x 42 mm
- Grado di protezione IP40

#### **Come funziona il rivelatore**

Registra un calo dell'intensità di un fascio di luce, provocato dalla presenza di fumo.

- **DTN.DOD-220:** Colore bianco
- **DTN.DOD-220-B:** Colore nero



### **DTN.DOTD-230 / DTN.DOTD-230-B** RIVELATORE CONVENZIONALE DI FUMO E TEMPERATURA

- Classe A1/R (58 °C)
- LED di indicazione di stato
- Uscita per ripetitore ottico PAD-10 o buzzer BUD-200
- Richiede connessione a base Z-200 o Z-200-H
- Sistema blocco sensore sulla base Z-200
- Compensazione della deriva
- CPR certificata EN 54-5 e EN 54-7
- Dimensioni: Ø 100 x 48 mm
- Grado di protezione IP20

#### **Come funziona il rivelatore**

Se viene rilevato un rapido innalzamento della temperatura, la sensibilità del rivelatore aumenta e l'eventuale presenza di fumo conferma l'incendio.

- **DTN.DOTD-230:** Colore bianco
- **DTN.DOTD-230-B:** Colore nero



### **DTN.DTD-210 / DTN.DTD-210-B** RIVELATORE CONVENZIONALE TERMOVELOCIMETRICO

- Classe A1/R (58 °C - 8 °C/min)
- LED di indicazione di stato
- Uscita per ripetitore ottico PAD-10 o buzzer BUD-200
- Richiede connessione a base Z-200 o Z-200-H
- Sistema blocco sensore sulla base Z-200
- Compensazione della deriva
- CPR certificata EN 54-5
- Dimensioni: Ø 100 x 48 mm
- Grado di protezione IP20

#### **Come funziona il rivelatore**

Si attiva in seguito al verificarsi di un rapido incremento della temperatura entro un tempo determinato, oppure al raggiungimento di 58 °C.

- **DTN.DTD-210:** Colore bianco
- **DTN.DTD-210-B:** Colore nero



### **DTN.DTD-215 / DTN.DTD-215-B** RIVELATORE CONVENZIONALE TERMOVELOCIMETRICO

- Classe B (78 °C)
- LED di indicazione di stato
- Uscita per ripetitore ottico PAD-10 o buzzer BUD-200
- Richiede connessione a base Z-200 o Z-200-H
- Sistema blocco sensore sulla base Z-200
- Compensazione della deriva
- CPR certificata EN 54-5
- Dimensioni: Ø 100 x 48 mm
- Grado di protezione IP20

#### **Come funziona il rivelatore**

Si attiva in seguito al raggiungimento di 78 °C.

- **DTN.DTD-215:** Colore bianco
- **DTN.DTD-215-B:** Colore nero

## Basi per rivelatori serie 200



### DTN.Z-200 / DTN.Z-200-B BASE STANDARD

- Base standard per rivelatori serie 200
- Incorpora sistema di blocco sensore alla base
- Contatti metallici in acciaio inox
- Dimensioni: Ø 100 x 5 mm

- **DTN.Z-200:** Colore bianco
- **DTN.Z-200-B:** Colore nero



### DTN.Z-200-H / DTN.Z-200-B-H BASE PROFONDA

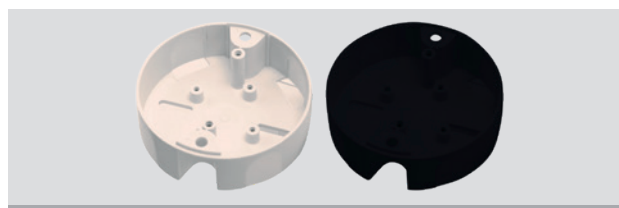
- Base profonda per rivelatori serie 200
- Consente l'innesto di tubi da 20 mm
- Incorpora sistema di blocco sensore alla base
- Contatti metallici in acciaio inox
- Dimensioni: Ø 100 x 43 mm

- **DTN.Z-200-H:** Colore bianco
- **DTN.Z-200-B-H:** Colore nero



### DTN.Z-200-R BASE CON USCITA RELÈ

- Base per rivelatori serie 200
- Uscita relè integrata
- Incorpora sistema di blocco sensore alla base
- Contatti metallici in acciaio inox
- Dimensioni: Ø 100 x 5



### DTN.STD-200 / DTN.STD-200-B SUPPLEMENTO DISTANZIALE

- Supplemento distanziale di montaggio in ABS
- Predisposizione per tubo a vista
- Consente l'innesto di 4 condotti da 20 mm
- Le basi serie Z-200 si adattano perfettamente
- Dimensioni: Ø 100 x 30 mm

- **DTN.STD-200:** Colore bianco
- **DTN.STD-200-B:** Colore nero

## Software grafici di gestione



### DTN.SGD-151-1-CCD LICENZA SOFTWARE PER 1 CENTRALE

- Software grafico per una centrale convenzionale CCD-100
- Controllo, supervisione e gestione dell'impianto antincendio in ambiente grafico (PC)



### DTN.SGD-151-E-CCD LICENZA SOFTWARE AGGIUNTIVA

- Licenza addizionale per una centrale convenzionale CCD-100
- Controllo, supervisione e gestione dell'impianto antincendio in ambiente grafico (PC)



### DTN.SGD-151-E-5E ESTENSIONE LICENZA SOFTWARE

- Estensione della licenza per 5 stazioni "SLAVE" aggiuntive

## Call point e accessori



### **DTN.PCD-100** **CALL POINT MANUALE**

- Pulsante manuale incendio convenzionale
- Chiave test per montaggio a parete in dotazione
- Per uso interno
- Colore rosso
- Include resistenza di 100 Ohm-2W
- Dimensioni: 98 x 98 x 48 mm
- Certificato EN54-11



### **DTN.PCD-100WP** **CALL POINT MANUALE IP67**

- Pulsante manuale incendio convenzionale
- Chiave test per montaggio a parete in dotazione
- Per uso esterno - grado di protezione IP67
- Colore rosso
- Include resistenza di 100 Ohm-2W
- Dimensioni: 119 x 128 x 62 mm
- Certificato EN54-11



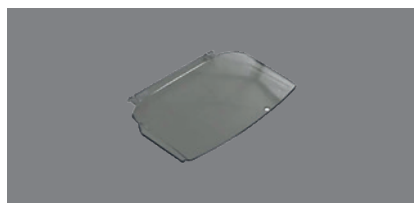
### **DTN.STI-13620FR-ES** **PROTEZIONE ESTERNA PER CALL POINT CON SIRENA**

- Protezione da esterno per call point PCD-100
- Costruita in policarbonato rigido e trasparente
- Protegge da atti di vandalismo, uso improprio, situazioni di attivazione involontaria del pulsante
- Incorpora una guarnizione che sigilla l'unità impedendo l'ingresso di polvere, sporco e acqua
- Grado di protezione IP66
- Sirena integrata da 95 dB, alimentata con batteria da 9V
- La sirena si attiva in caso di apertura della protezione
- Dimensioni: 138 x 205 x 102 mm



### **DTN.STI-13110ESP** **PROTEZIONE ESTERNA PER CALL POINT**

- Protezione da esterno per call point PCD-100
- Costruita in policarbonato rigido e trasparente
- Protegge da atti di vandalismo, uso improprio, situazioni di attivazione involontaria del pulsante
- Incorpora una guarnizione che sigilla l'unità impedendo l'ingresso di polvere, sporco e acqua
- Grado di protezione IP54
- Dimensioni: 138 x 205 x 102 mm



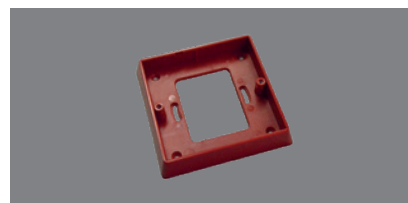
### **DTN.TBD-450** **COPERCHIO PER PCD-100**

- Coperchio basculante di protezione
- Indicato per call point PCD-100
- Realizzato in plastica ABS trasparente



### **DTN.TBD-450-IW** **COPERCHIO PER PCD-100WP**

- Coperchio basculante di protezione
- Indicato per call point PCD-100WP
- Realizzato in plastica ABS trasparente



### **DTN.SMD-450** **BASE PER MONTAGGIO A INCASSO**

- Consente di installare il call point PCD-100 incassato nel muro.
- Realizzato in plastica ABS rossa.



## Dispositivi ottico-acustici e accessori



### **ARG.HFC-WSR-03** **SIRENA CON LAMPEGGIANTE PER ESTERNO**

- Sirena convenzionale con lampeggiante integrato
- 32 toni di allarme selezionabili
- Pressione sonora 100 dB
- Lampada a LED ad alta visibilità
- Grado di protezione IP65
- Conforme EN54-3 e EN54-23
- Dimensioni Ø 130 x 185 mm



### **HOLAF24EN** **SIRENA CON LAMPEGGIANTE PER ESTERNO**

- Sirena convenzionale con lampeggiante integrato
- Alimentazione a 24 Vdc
- Pressione sonora 108 dB
- Lampada a LED ad alta visibilità
- Grado di protezione IP44
- Conforme EN54-3
- Dimensioni 220 x 335 x 85 mm



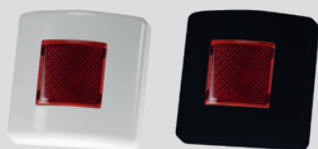
### **DOAP** **SEGNALATORE OTTICO-ACUSTICO PER INTERNO**

- Corpo illuminante con LED ad alta luminosità
- Sirena piezo elettrica
- Possibilità di gestione separata tra flash e buzzer
- Pressione sonora fino a 98 dB
- Suoni conformi alla normativa UNI 11744
- Pellicole "Allarme incendio" in dotazione
- Grado di protezione IP21
- Dimensioni 331 x 150 x 68 mm



### **DOAPWP** **SEGNALATORE OTTICO-ACUSTICO PER ESTERNO**

- Corpo illuminante con LED ad alta luminosità
- Sirena piezo elettrica
- Possibilità di gestione separata tra flash e buzzer
- Pressione sonora fino a 98 dB
- Suoni conformi alla normativa UNI 11744
- Pellicole "Allarme incendio" in dotazione
- Grado di protezione IP54
- Dimensioni 331 x 150 x 68 mm



### **DTN.PAD-10 / DTN.PAD-10-B** **RIPETITORE OTTICO REMOTO**

- Collegabile ai rivelatori analogici e convenzionali.
- Consumo molto basso di 5mA
- Dimensioni: 80 x 80 x 27 mm

- **DTN.PAD-10**: Colore bianco
- **DTN.PAD-10-B**: Colore nero



### **ARG.CWS-PLEX** **PANNELLO PER SIRENA CWS100AV**

- Pannello di avviso in plexiglass
- Per sirene convenzionali CWS100AV
- Scritta "Allarme incendio"

## Vantaggi e semplicità d'uso

Le centrali antincendio convenzionali sono dispositivi essenziali per garantire la sicurezza in piccoli edifici, negozi e strutture di vario genere. Questi sistemi sono progettati per rilevare e segnalare incendi in modo tempestivo, consentendo l'evacuazione sicura e l'intervento rapido dei servizi di emergenza.

Presentano diversi vantaggi e offrono una semplicità d'uso che li rende ampiamente adottati.

Quali sono ancora oggi i Vantaggi delle Centrali Antincendio Convenzionali?



### AFFIDABILITÀ

Le centrali convenzionali sono notevolmente affidabili. Utilizzano una topologia di circuiti semplice che suddivide il sistema in zone, consentendo di individuare rapidamente la zona in cui si è verificato l'incendio.



### ECONOMIA

Questi sistemi generalmente sono molto più economici rispetto alle centrali dei sistemi analogici o indirizzabili, il che li rende una scelta conveniente per molte applicazioni.



### FACILITÀ DI INSTALLAZIONE

La semplicità di progettazione e il cablaggio minimo semplificano notevolmente l'installazione. La maggior parte degli impianti non necessita di programmazione. Ciò riduce i costi di installazione e il tempo necessario per metterli in funzione.

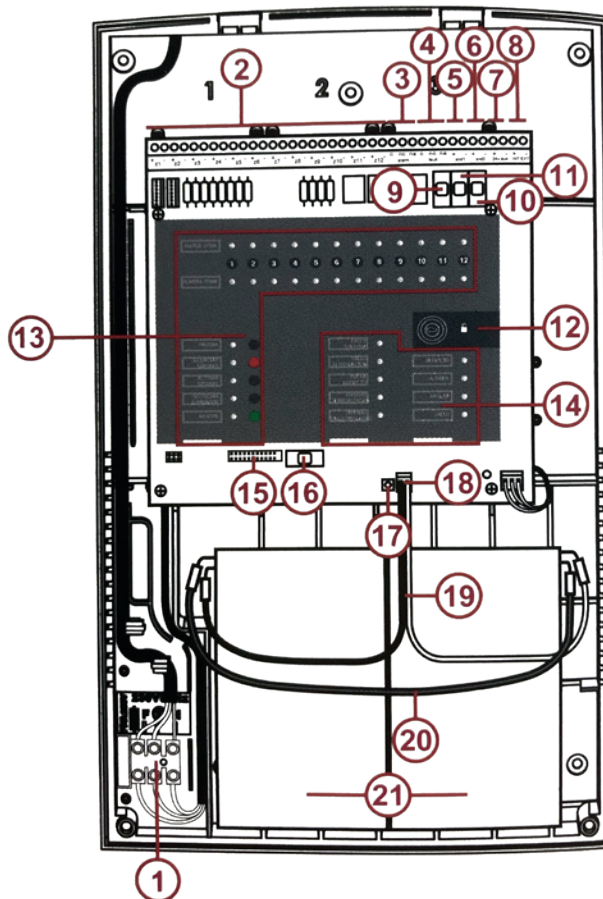


### MANUTENZIONE AGEVOLE

Le centrali convenzionali richiedono una manutenzione "easy", rispetto a sistemi più complessi, il che si traduce in minori costi operativi nel tempo.

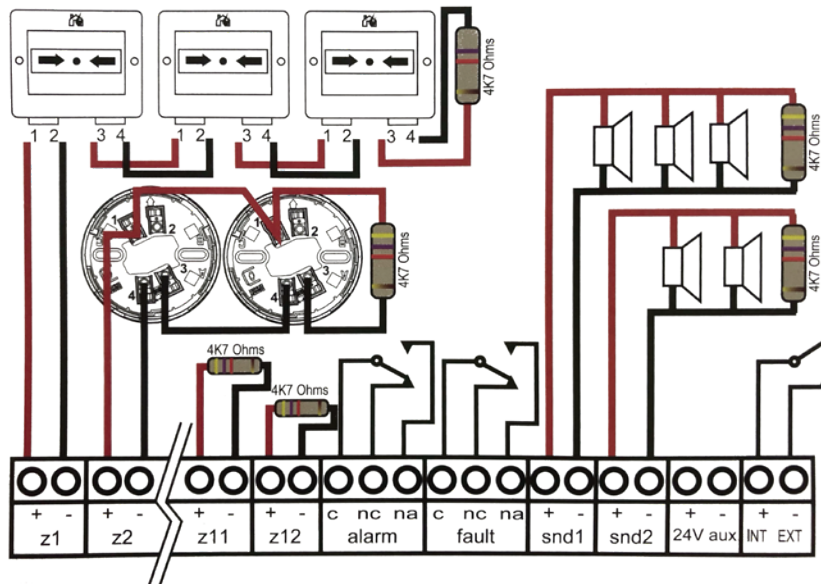
## Parti interne della centrale serie CCD-100

1. Morsetti di connessione di rete con fusibile
2. Connettori zona
3. Uscita allarme
4. Uscita guasto
5. Uscita sirena 1
6. Uscita sirena 2
7. Uscita ausiliaria 24V
8. Input tecnico
9. Fusibile sirena 1 (0,5A)
10. Fusibile sirena 2 (0,5A)
11. Fusibile di uscita ausiliaria a 24V (0,5A)
12. Chiave di blocco
13. Tasti di controllo
14. Indicatori a LED
15. Configurazione del ritardo sirena
16. Fusibile batteria (2,0A)
17. Interruttore di avvio della batteria
18. Connettore batteria
19. Cavo batteria
20. Ponte della batteria
21. Batterie

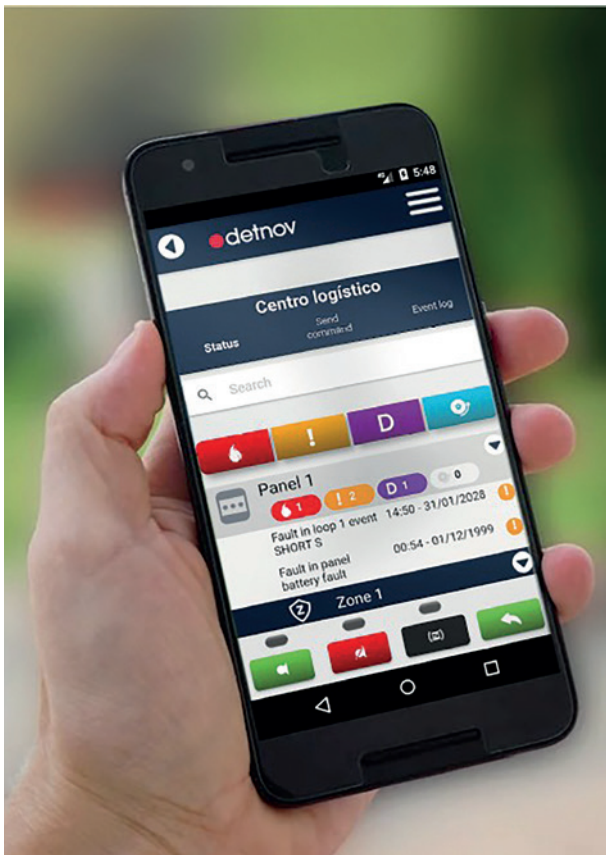




## Schema di connessione tipico



## Funzione Cloud



Abbiamo adottato una scheda interna che collega i pannelli su CLOUD per ottenere:

**allarme chiaro:** in caso di incendio in una zona specifica, la centrale emette un allarme chiaro tramite smartphone, indicando tempestivamente dove è necessario intervenire;

**identificazione delle zone:** poiché le centrali convenzionali suddividono l'edificio in zone, è facile individuare l'area esatta in cui si verifica il problema. Adesso sarà addirittura possibile ricevere una notifica sul proprio smartphone e scoprire se l'allarme provenga da un sensore o un pulsante;

**manutenzione periodica semplificata:** grazie a una chiara indicazione sul proprio dispositivo mobile e ai relativi comandi che possono essere inviati.

E non finisce qui... nel caso in cui dovessi invertire i collegamenti del sensore, non accadrà nulla poiché il sensore funzionerà lo stesso grazie alla protezione per inversione. Eco, Smart, Fast!

**Scarica subito l'App "Detnov Cloud"**



## Condizioni generali di vendita

### Art. 1. Definizione e accettazione delle condizioni generali di vendita

**1.1.** Le presenti Condizioni Generali di Vendita (**CGV**) regolano i rapporti commerciali, anche tramite web, tra la società TOP ITALIA srl (**Società**) e i suoi clienti professionali (**Cliente**) – quali persone fisiche o giuridiche che agiscono nell'esercizio della propria attività imprenditoriale o professionale, ovvero loro intermediari – costituendo parte integrante e sostanziale di ciascun contratto di vendita di prodotti e di servizi forniti dalla Società al Cliente, salvo diversa disposizione scritta tra le parti.

**1.2.** La Società si riserva il diritto di apportare eventuali modifiche e integrazioni alle CGV, che si intendono validamente notificate, acquistando efficacia immediata, dal giorno della pubblicazione sul sito web gestito dalla Società **www.videostarweb.com (Sito)**, ove sono reperibili e conoscibili dal Cliente usando l'ordinaria diligenza.

**1.3.** Esse acquistano piena efficacia tra le parti e si intendono incondizionatamente e integralmente accettate al momento del conferimento dell'ordine di acquisto, senza che tale accettazione sia condizionata da una firma manoscritta da parte del Cliente.

### Art. 2. Ordini di acquisto modalità

**2.1.** Gli ordini devono pervenire alla Società solo e esclusivamente in forma scritta, a mezzo fax, posta elettronica o via web, previa registrazione e accreditamento del Cliente per via telematica, sul Sito, la cui procedura comporta l'esplicita accettazione delle presenti CGV, mediante tasto negoziale "point and click", nel rispetto delle disposizioni recate dal Regolamento (UE) 2016/679, per la protezione dei dati personali – d'ora in avanti "**GDPR**" – ovvero attraverso la sottoscrizione di specifici accordi scritti.

**2.2.** Riguardo alla natura e alla data dell'ordine, fanno fede i messaggi di posta elettronica così come i sistemi di registrazione automatica o form contrattuali usati sul Sito.

**2.3.** Il Cliente è responsabile dell'uso delle credenziali (*UserID e Password*) assegnatigli all'atto della sua registrazione, nonché degli ordini comunque richiesti tramite detti codici e ciò indipendentemente da un uso fraudolento degli stessi.

**2.4.** Il Cliente è obbligato a comunicare tempestivamente ogni eventuale variazione della sede legale o del domicilio indicati nella fase di registrazione; in difetto, le notificazioni o le comunicazioni eseguite all'indirizzo indicato in sede di registrazione si intenderanno comunque efficacemente e validamente effettuate.

**2.5.** Gli ordini, anche se ricevuti a seguito di offerte promozionali, hanno valore di semplici proposte di acquisto e non vincolano la Società, se non dopo l'espressa accettazione mediante formale conferma d'ordine che verrà inviata al Cliente per ogni ordine; la Società rimane libera di accettare la proposta di acquisto entro il termine di giorni 30, decorsi i quali l'accettazione si intende rifiutata.

**2.6.** Gli ordini di acquisto sono irrevocabili; eventuali richieste del Cliente di modifica a un ordine verranno prese in considerazione esclusivamente se pervenute alla Società, per iscritto, almeno 24 ore prima della spedizione e si intenderanno accettate esclusivamente attraverso una nuova conferma d'ordine.

**2.7.** È escluso ogni diritto del Cliente al risarcimento danni o indennizzo, nonché qualsiasi responsabilità contrattuale o extracontrattuale della Società per danni diretti o indiretti eventualmente provocati dalla mancata accettazione, anche parziale, di un ordine.

### Art. 3. Prezzi

**3.1.** I prezzi esposti non includono I.V.A. e altri costi accessori, rimanendo a carico del Cliente, le spese di trasporto, le assicurazioni, i tributi e ogni altra spesa accessoria, di qualunque genere o natura, non espressamente indicati; la Società si riserva il diritto di variare i prezzi esposti in listino senza preavviso alla clientela; i nuovi prezzi avranno efficacia immediata dal giorno della pubblicazione sul Sito.

### Art. 4. - Condizioni di pagamento

**4.1.** Il pagamento deve essere effettuato, salvo diversa indicazione scritta, direttamente al domicilio della Società nelle forme e nei termini concordati.

**4.2.** Le condizioni di pagamento sono quelle di volta in volta pattuite; in mancanza di ogni indicazione di pagamento per i beni acquistati esso dovrà avvenire verso presentazione della relativa fattura la cui consegna potrà avvenire a mezzo posta elettronica all'istestataro dell'ordine, ai sensi dell'art. 14 D.P.R. 445/2000 e successive modifiche, facendo fede, per l'emissione della fattura, le informazioni fornite dal Cliente all'atto dell'ordine.

**4.3.** Ogni volta che sia pattuita l'emissione di ricevute bancarie (RIBA), cambiali e tratte da parte della Società le spese relative, ivi comprese quelle bancarie per l'incasso, devono sempre intendersi a carico del committente.

**4.4.** In caso di ritardo nei pagamenti alle scadenze pattuite e salvo ogni diritto della Società, compresa la risoluzione del contratto e il risarcimento dei danni, il debitore è automaticamente costituito in mora e a suo carico decorre un interesse convenzionale pari all'Euribor maggiorato di 5 punti.

**4.5.** Ogni inadempimento dell'acquirente nel pagamento del prezzo alle condizioni e/o modalità pattuite, anche se riferita ad una sola scadenza, o il mancato rispetto delle Condizioni Generali di Vendita, legittima la Società alla sospensione di ogni prestazione contrattuale, con decadenza dal termine per l'adempimento delle obbligazioni future, ivi comprese la sospensione della garanzia e l'interruzione delle consegne.

**4.6.** Clausola solve et repete - Il Cliente si obbliga ad effettuare senza sospensione o ritardo il pagamento del valore del bene acquistato e delle spese accessorie prima di poter esercitare qualsiasi tipo di azione o sollevare pretese o eccezioni di sorta o reclamo; neppure in caso di mancata o ritardata consegna del bene, per problemi derivanti da disservizi causati dai vari Carriers, perdita, danneggiamento, deterioramento, distruzione o sottrazione, totale o parziale, inidoneità o inutilizzabilità temporanea o definitiva del medesimo per problemi imputabili alle prestazioni del prodotto.

**4.7.** La Società ha facoltà di cedere a terzi il proprio credito per il recupero coattivo, a titolo di sconto, o per altri fini qui non specificati; per quanto non previsto in relazione alla cessione del credito, si applicheranno le disposizioni di cui agli artt. 1260 e ss. Cod.civ.

### Art. 5. Decadenza dal termine - Risoluzione del contratto di fornitura - Riserva di proprietà

**5.1.** La Società può esigere immediatamente la prestazione dovuta quantunque il termine per effettuare il pagamento sia stabilito a favore del debitore, se questi è divenuto insolvente o ha diminuito o non ha dato, per fatto proprio, le garanzie che aveva promesso; la decadenza dal beneficio del termine si determina immediatamente senza necessità di preventiva diffida anche nel caso di mancato pagamento di una sola rata alle scadenze concordate, legittimando la Società ad esigere l'immediato pagamento dell'intero credito residuo.

**5.2.** Qualora nei confronti del Cliente vengano elevati protesti di assegni e cambiali o promosse procedure esecutive di concordato preventivo o di fallimento, la Società si riserva la facoltà di risolvere unilateralmente il contratto dandone comunicazione al Cliente.

**5.3.** La Società conserva la proprietà dei materiali forniti fino al totale saldo della fornitura e perciò l'acquirente non potrà alienarli, né darli in pegno, né trasferirli altrove; qualora si addivenga alla risoluzione del contratto per inadempimento del Cliente, gli acconti sono acquisiti dalla Società a titolo di indennità, salvo il disposto dell'Art.1526 Codice Civile.

### Art. 6. Fornitura - Reso Mercì

**6.1. FORNITURA:** ove non pattuito diversamente per iscritto, l'acquisto dei beni o servizi si intende sempre franco deposito e pertanto la Società si intende liberata dalla propria obbligazione di vendita con la consegna al vettore, da scegliersi a cura del Cliente o, in mancanza, della Società.

**6.2.** I termini di consegna o di fornitura di beni o servizi contrattuali, riportati sulla conferma d'ordine, sono ordinari costituendo tempi approssimativi di esecuzione della relativa fornitura; la Società non assume alcuna responsabilità per i disservizi imputabili a causa di forza maggiore quali incidenti, esplosioni, scioperi e serrate,

## Condizioni generali di vendita

terremoti, alluvioni e altri eventi similari, che impediscono in tutto o in parte di dare esecuzione al contratto nei tempi concordati; in nessun caso possono pertanto essere imputati danni diretti e/o indiretti per ritardata consegna a carico della Società, che si riserva di differire o posticipare, in tal caso, i termini di consegna dei beni o servizi forniti.

**6.3.** Il ritardo della consegna non legittima il Cliente ad annullare tutto o in parte il contratto; qualora le consegne venissero ritardate per fatto e colpa del committente, la Società ha la facoltà di ritenere nullo l'ordine superando il termine ultimo di giorni 10 dalla disponibilità della merce.

**6.4.** Le merci viaggiano per conto e a rischio dell'acquirente anche nel caso in cui il vettore non sia stato indicato dal Cliente e sia stato scelto dalla Società o la resa sia franco destino in deroga alle precedenti previsioni generali.

**6.5.** La Società non risponde del caso di deterioramento, sottrazione o deperimento alcuno dei beni, causato o riconducibile al trasporto, anche se effettuato in caso di reso merci; la spedizione è effettuata senza copertura assicurativa alcuna; è in facoltà dell'acquirente stipulare contratti assicurativi a garanzia del buon fine della ispezione e/o del trasporto e a garanzia dell'integrità dei beni trasportati, previa espressa richiesta alla Società.

**6.6.** Il controllo della fornitura è eseguito sotto la responsabilità del Cliente, che ha l'obbligo di segnalare eventuali discordanze con l'ordine o l'integrità dei beni entro 8 giorni dalla avvenuta consegna, trascorsi i quali, si considererà accettata senza riserva.

**6.7.1. RESO MERCI:** decorsi 30 giorni dalla fornitura, non sarà accettato alcun reso di prodotti nuovi con richiesta di accredito o di sostituzione, salvo casi eccezionali che dovranno di volta in volta essere vagliati e preventivamente autorizzati per iscritto dalla Società.

**6.7.2.** La restituzione delle merci alla Società dovrà essere preventivamente richiesta tramite specifico modulo RMA (Return Material Authorization), disponibile sul Sito, indicando dettagliatamente tutte le informazioni richieste, e potrà quindi essere effettuata solo dopo aver ottenuto la assegnazione di un numero di RMA, che dovrà essere espressamente citato nel DDT di restituzione, restando inteso che, in caso contrario, la merce restituita senza autorizzazione sarà respinta o rispedita al mittente in porto assegnato.

**6.7.3.** La merce da restituire dovrà essere in perfetto stato, conservata nell'imballo originale e spedita in porto franco al magazzino della Società entro e non oltre 30 giorni dalla data di autorizzazione al reso.

**6.7.4.** Ferma restando la sussistenza delle condizioni di integrità e idoneità alla vendita dei prodotti, tenuto conto degli oneri amministrativi, di gestione, di controllo e di verifica di laboratorio, il valore della merce resa subirà le seguenti svalutazioni:

- reso effettuato entro un mese dall'acquisto: 10% del prezzo fatturato ovvero, se minore, il prezzo vigente alla data di reso;
- reso effettuato dal 2° al 3° mese dall'acquisto: 20% del prezzo fatturato ovvero, se minore, il prezzo vigente alla data di reso;
- reso effettuato dal 4° al 6° mese dall'acquisto: 30% del prezzo fatturato ovvero, se minore, il prezzo vigente alla data di reso;
- reso effettuato oltre il 6° mese dall'acquisto: la Società determinerà il valore del reso che sarà proposto al Cliente per la sua accettazione – merce arrivata al magazzino della Società oltre il termine di validità dell'RMA (30 giorni): ulteriore 10% del valore.
- restituzione di bobine: svalutazione secondo le norme ANIE vigenti e cioè: fino a 6 mesi 10%; oltre 6 e fino a 12 mesi, 30%; oltre 12 e fino a 18 mesi, 60%; oltre 18 e fino a 24 mesi, 90%; oltre 24 mesi, 100%.

**6.7.5.** L'importo della eventuale nota di credito che la società venditrice emetterà, verrà compensato in concorrenza delle fatture di vendita immediatamente successive o attraverso un pagamento specifico preventivamente concordato.

**6.7.6.** In ogni caso, le spese di trasporto e oneri derivanti dall'avvio di procedura di reso merce per accredito sono a totale carico del Cliente.

### Art. 7. Prodotti - Conformità - Responsabilità

**7.1.** I prodotti forniti sono conformi alle specifiche tecniche e funzionali indicate dal costruttore nella relativa documentazione esplicativa allegata al prodotto e/o riportata nella relativa scheda tecnica presente sul Sito.

**7.2.** Il Cliente, con l'ordine, si assume la responsabilità dell'osservanza delle norme di legge e di sicurezza relative all'impiego dei prodotti acquistati; è esclusa ogni responsabilità della Società per ogni e qualsiasi danno diretto o indiretto causato a persone o cose dall'impiego dei prodotti forniti anche nel caso di mancato o insufficiente funzionamento.

### Art. 8. Garanzia - Limiti - Reclami - Responsabilità

**8.1.** La garanzia per difetto di conformità vale 12 (dodici) mesi dalla data di consegna, purché il prodotto sia utilizzato correttamente, nel rispetto della sua destinazione d'uso e di quanto previsto nella documentazione tecnica allegata; una maggiore durata della garanzia può essere espressamente prevista dal costruttore; il Cliente non può effettuare dichiarazioni di garanzia maggiore in nome e per conto della Società.

**8.2.** Eventuali reclami per vizi derivanti da operazioni di imballaggio dei beni spediti, devono pervenire per iscritto, mediante posta elettronica o lettera raccomandata, entro 8 giorni dal ricevimento della partita contestata e comunque, per comprovate ragioni, non oltre 30 giorni dalla spedizione dal magazzino della Società, sotto pena di decadenza; in mancanza di denuncia entro detto termine, la fornitura si intende accettata come esente da vizi o da difetti.

**8.3.** Le apparecchiature dichiarate difettose devono pervenire alla sede della Società accompagnate da specifico modulo RIPARAZIONE, disponibile sul Sito, nel quale il Cliente deve indicare dettagliatamente tutte le informazioni previste; nessun danno può essere richiesto alla Società per eventuali ritardi nell'effettuazione di riparazioni o sostituzioni.

**8.4.** La Società si riserva, a sua insindacabile scelta, di sostituire o riparare i prodotti difettosi, con esclusione di ogni altra forma di rimborso o risarcimento; non è ammessa la sostituzione o riparazione in garanzia di beni che presentino difetti, alterazioni, manomissioni, rotture o vizi imputabili al non corretto uso del bene medesimo, a riparazioni non autorizzate, a imperizia, negligenza o imprudenza nell'uso.

**8.5.** In ogni caso, le spese di trasporto e oneri derivanti dall'avvio di procedura di Reso Merce per Riparazione sono a totale carico del Cliente.

**8.6.** Con l'accettazione delle presenti Condizioni Generali di Vendita, il Cliente, che agisce per scopi rientranti nell'attività imprenditoriale e/o professionale svolta, rinuncia espressamente ad agire in regresso, ai sensi dell'art. 131 D.Lgs. 206/2005 - Codice del consumo - nei confronti della Società in caso di contestazioni sollevate dall'utilizzatore finale, da altri venditori facenti parte della medesima catena contrattuale ovvero da altri intermediari.

**8.7.** Per quanto attiene ai danni da prodotto, la Società, quale distributore, si libera da ogni responsabilità, nessuna esclusa ed eccettuata, indicando il nome del produttore.

### Art. 9. Informativa Privacy

Con l'ordine di acquisto e/o effettuando la registrazione sul Sito web della Società, il Cliente esprime il consenso al trattamento dei dati personali, ai sensi dell'art. 13 GDPR - Regolamento (UE) 2016/679, previa visione della specifica informativa disponibile in versione estesa sul Sito. Il trattamento, la conservazione, la trasmissione dei dati personali avvengono con l'osservanza di ogni misura cautelativa, che ne garantisce la sicurezza e la riservatezza, in conformità a quanto previsto dal GDPR, al solo scopo di poter efficacemente adempiere agli obblighi previsti dalle norme di legge, civili e fiscali connessi all'attività economica dell'azienda, ivi compresa la gestione di incassi e pagamenti derivanti dall'esecuzione dei contratti.

### Art. 10. Controversie - Foro competente

Per le controversie che dovessero insorgere in merito all'esecuzione del contratto di vendita regolato dalle presenti Condizioni Generali di Vendita, all'interpretazione delle stesse e ad ogni controversia inerente al rapporto contrattuale, sarà competente il Foro di Catania.



 **Star System**<sup>®</sup>  
Distribuzione sistemi di sicurezza

**ANTINCENDIO**

---

Via Comunità Economica Europea, 41  
95045 Misterbianco (CT)  
+39 095 483 720  
info@starsystemsrl.it  
[www.starsystemsrl.it](http://www.starsystemsrl.it)

